



รายงานผลการบริหารและพัฒนาทรัพยากรบุคคล

ประจำปี พ.ศ. 2566

ของ

องค์การบริหารส่วนตำบลวังน้ำเขียว

อำเภอกำแพงแสน จังหวัดนครปฐม



ประเด็นนโยบาย	โครงการ/กิจกรรม	ระยะเวลา	งบประมาณที่ได้รับจัดสรร	งบประมาณที่ใช้ดำเนินงาน	ผลการดำเนินงาน	หมายเหตุ
<p>๑. ด้านการสรรหา</p>	<p>๑.๑ จัดทำแผนอัตรากำลัง ๓ ปีเพื่อใช้ในการกำหนดโครงสร้างกรอบอัตรากำลังที่รองรับภารกิจของ อบต.วังน้ำเขียว</p> <p>๑.๒ จัดทำและดำเนินการตามแผนสรรหาพนักงานส่วนตำบลและพนักงานจ้างให้ทันต่อการเปลี่ยนแปลง หรือทดแทนอัตรากำลังที่ลาออกหรือโอน/ย้าย</p> <p>๑.๓ การรับสมัครคัดเลือกบุคคลเพื่อบรรจุและแต่งตั้งเป็นพนักงานส่วนตำบล หรือประกาศรับโอน/ย้ายพนักงานส่วนท้องถิ่นมาดำรงตำแหน่งที่ว่าง</p> <p>๑.๔ การประกาศรับสมัครบุคคลเพื่อจ้างเป็นพนักงานจ้าง</p>	<p>๑ - ๓๐ กันยายน ๒๕๖๖</p> <p>๑ - ๓๐ กันยายน ๒๕๖๖</p>	<p>ไม่ใช้งบประมาณ</p> <p>ไม่ใช้งบประมาณ</p>	<p>ไม่ใช้งบประมาณ</p> <p>ไม่ใช้งบประมาณ</p>	<p>-ดำเนินการจัดทำแผนอัตรากำลัง ๓ ปีงบประมาณ พ.ศ. ๒๕๖๗ - ๒๕๖๙ เพื่อรองรับภารกิจของ อบต. วังน้ำเขียว</p> <p>-ประชาสัมพันธ์รับโอน/ย้ายหรือขอให้ กสธ. ดำเนินการสอบแข่งขันหรือ ขอใช้บัญชีสำหรับพนักงานส่วนตำบลสายผู้ปฏิบัติ</p> <p>-ประชาสัมพันธ์รับโอนย้ายหรือรายงานให้ กสธ.ดำเนินการ สรรหาสำหรับพนักงานส่วนตำบลสายงานผู้บริหาร</p> <p>-ตำแหน่งพนักงานจ้างจะดำเนินการสรรหาตามระเบียบ/หลักเกณฑ์ในตำแหน่งที่ว่าง (จ้างทดแทนหรือจ้างเพิ่มเติม)</p>	

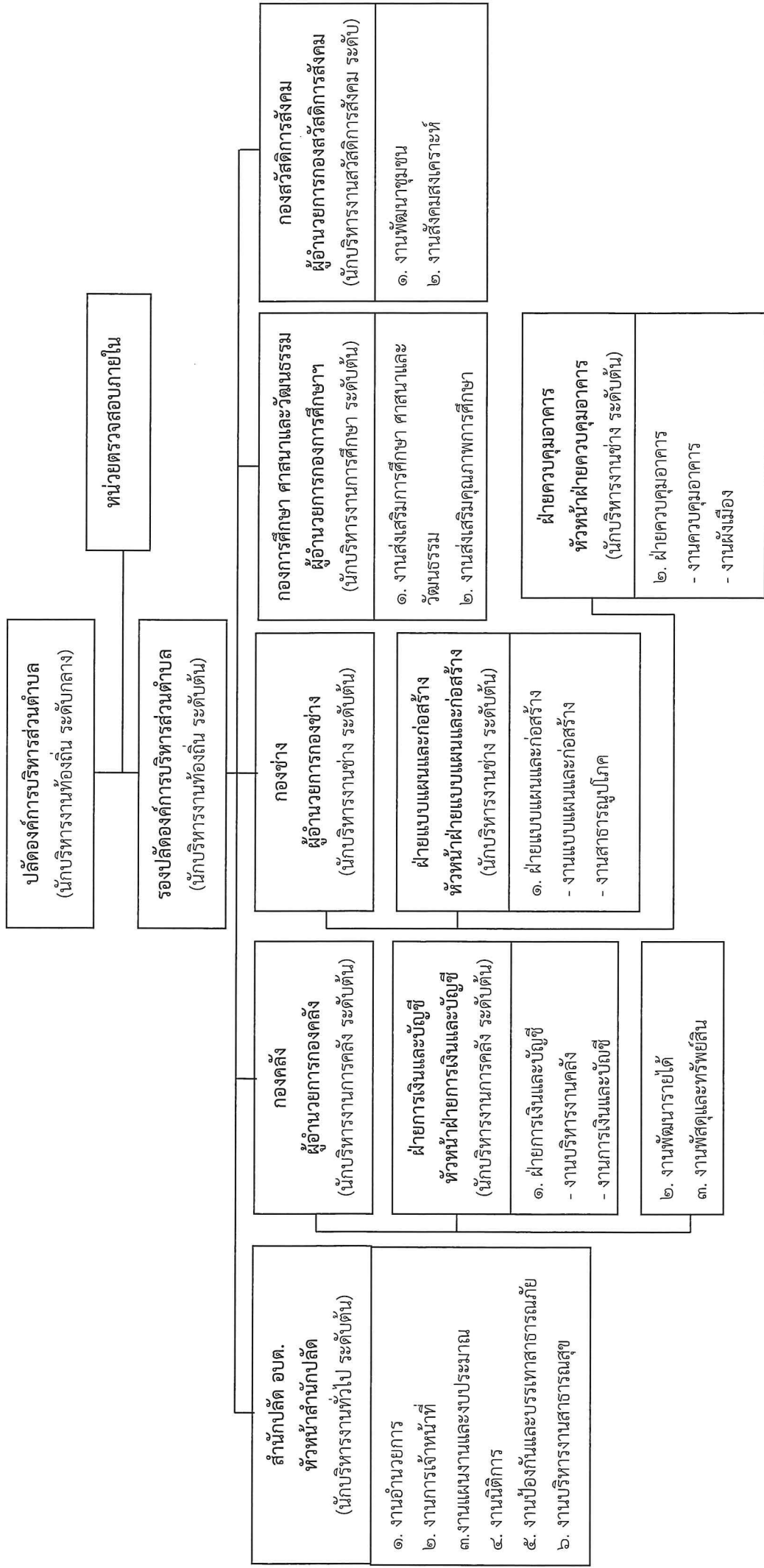
ประเด็นนโยบาย	โครงการ/กิจกรรม	ระยะเวลา	งบประมาณที่ได้รับจัดสรร	งบประมาณที่ใช้ดำเนินงาน	ผลการดำเนินงาน	หมายเหตุ	
2. ด้านการพัฒนา	2.1 จัดทำแผนพัฒนาบุคลากรประจำปีและดำเนินการตามแผนให้สอดคล้องตามความจำเป็น	1-30 กันยายน 2566	ไม่ใช้งบประมาณ	ไม่ใช้งบประมาณ	ไม่ใช้งบประมาณ	-ดำเนินการจัดทำแผนพัฒนาบุคลากร ประจำปีงบประมาณ พ.ศ. 2566-2567 -พิจารณาบุคลากรเข้ารับการอบรมตามสายงาน/ตำแหน่งให้เป็นไปตามแผนพัฒนาบุคลากร -วางแผนการพิจารณาส่งบุคลากรเข้ารับการอบรมตามสายงาน ความก้าวหน้าในแผนพัฒนาบุคลากร	
	2.2 กำหนดเส้นทางการพัฒนาบุคลากรเพื่อเป็นกรอบในการพัฒนาบุคลากรแต่ละตำแหน่ง	1 - 30 กันยายน 2566	ไม่ใช้งบประมาณ	ไม่ใช้งบประมาณ	ไม่ใช้งบประมาณ	-ส่งเสริมให้บุคลากรที่มีความสนใจเข้ารับการอบรมที่ได้รับแจ้งจากสำนักงานส่งเสริมการปกครองท้องถิ่นจังหวัด ส่งเสริมการปกครองท้องถิ่นกำหนด	
	2.3 การส่งบุคลากรเข้ารับการอบรมหลักสูตรต่างๆ	1 - 30 กันยายน 2566	-รายจ่ายเพื่อให้ได้มาซึ่งบริการและค่าใช้จ่ายเดินทางไปราชการ ๑๒๗,๐๒๙.๙๒ บาท	ไม่ใช้งบประมาณ	ไม่ใช้งบประมาณ	-หน่วยงานมีการประเมินความพึงพอใจของบุคลากรในการบริหารทรัพยากรบุคคลทั้งด้านการพัฒนาการบุคลากรสวัสดิการสภาพแวดล้อมในการทำงาน บำเหน็จความชอบพร้อมทั้งติดตามและนำผลที่ได้จากการตอบแบบสอบถามมาสรุปและนำเสนอผู้บริหารทราบและพิจารณา	
	2.4 การประเมินความพึงพอใจของบุคลากรและสอบถามความต้องการหลักสูตรการฝึกอบรม	1 - 30 กันยายน 2566	ไม่ใช้งบประมาณ	ไม่ใช้งบประมาณ	ไม่ใช้งบประมาณ		

ประเด็นนโยบาย	โครงการ/กิจกรรม	ระยะเวลา	งบประมาณที่ได้รับจัดสรร	งบประมาณที่ใช้ดำเนินงาน	ผลการดำเนินงาน	หมายเหตุ
๓. ด้านการอ้างารักขาไว้และแรงจูงใจ	๓.๑ แจ้งสิทธิและประโยชน์และสวัสดิการต่างๆให้กับพนักงานจ้าง	๑ - ๓๐ กันยายน ๒๕๖๖	ไม่ใช้งบประมาณ	ไม่ใช้งบประมาณ	-ให้ความรู้เรื่องสิทธิประโยชน์และสวัสดิการต่างๆเกี่ยวกับสวัสดิการของพนักงานส่วนตำบลและให้ความรู้เกี่ยวกับเรื่องประกันสังคมให้กับพนักงานจ้างที่มาปฏิบัติงานใหม่	
	๓.๒ การบันทึก แก้ไข ปรับปรุงข้อมูลบุคลากรในระบบบัญชีข้อมูลบุคลากรท้องถิ่นแห่งชาติให้ถูกต้องครบถ้วนและเป็นปัจจุบัน	๑ - ๓๐ กันยายน ๒๕๖๖	ไม่ใช้งบประมาณ	ไม่ใช้งบประมาณ	-ดำเนินการบันทึกข้อมูลแก้ไขปรับปรุงในระบบดังกล่าวให้ถูกต้องและเป็นปัจจุบัน ตามระยะเวลาที่กรมส่งเสริมการปกครองท้องถิ่นกำหนดทุกระยะและเสร็จทันตามระยะเวลาที่กำหนด	
	๓.๓ การประเมินผลการปฏิบัติงานที่เป็นธรรมเสมอภาคและสามารถตรวจสอบได้	๑ - ๓๐ กันยายน ๒๕๖๖	ไม่ใช้งบประมาณ	ไม่ใช้งบประมาณ	-หน่วยงานมีการถ่ายทอดตัวชี้วัดโดยผู้บังคับบัญชาที่เป็นผู้ประเมินกำกับ ติดตาม ดูแลทำหน้าที่ประเมินผลการปฏิบัติงาน โดยเสนอต่อคณะกรรมการกฤษฎีกาการประเมินผลการปฏิบัติงานอย่างเป็นทางการประเมินผลภาคและ	เปรียบเทียบ

ประเด็นนโยบาย	โครงการ/กิจกรรม	ระยะเวลา	งบประมาณที่ได้รับจัดสรร	งบประมาณที่ใช้ดำเนินงาน	ผลการดำเนินงาน	หมายเหตุ
<p>๓. ด้านการจ้าง รักษาไว้และ แรงจูงใจ (ต่อ)</p>	<p>๓.๔ การพิจารณาความดีความชอบตามผลการปฏิบัติงานอย่างเป็นธรรม เสมอภาคและสามารถตรวจสอบได้</p>	<p>๑ - ๓๐ กันยายน ๒๕๖๖</p>	<p>ไม่ใช้งบประมาณ</p>	<p>ไม่ใช้งบประมาณ</p>	<p>- หน่วยงานมีการนำเสนอผลการพิจารณาเลื่อนขั้นเงินเดือนการเพิ่มค่าจ้าง และการเพิ่มค่าตอบแทนเป็นไปตามผลคะแนนการประเมินผลปฏิบัติงาน โดยเสนอต่อคณะกรรมการพิจารณาการขึ้นเงินเดือนเพิ่มค่าจ้างและค่าตอบแทนอย่างเป็นไปตามธรรมเนียมปฏิบัติที่กำหนด</p>	
	<p>๓.๕ จัดให้มีการพัฒนาคุณภาพชีวิตที่ดีแก่บุคลากรในสังกัด เช่นด้านสภาพแวดล้อมการทำงาน ด้านการมีส่วนร่วมกับกิจกรรมต่างๆภายในหน่วยงานต่างๆ</p>	<p>๒๗ กรกฎาคม ๒๕๖๖</p>	<p>ไม่ใช้งบประมาณ</p>	<p>ไม่ใช้งบประมาณ</p>	<p>- มีการจัดกิจกรรมสามัคคีพันธึนระหว่างผู้บริหารและบุคลากรในสังกัด เช่นงานแห่เทียน เข้าพรรษา งานผ้าป่าสามัคคี</p>	
		<p>๒๗ กรกฎาคม ๒๕๖๖</p>	<p>ไม่ใช้งบประมาณ</p>	<p>ไม่ใช้งบประมาณ</p>	<p>- มีการจัดกิจกรรมประกวดขะยะทำความสะอาดบริเวณรอบที่ทำการ</p>	

ประเด็นนโยบาย	โครงการ/กิจกรรม	ระยะเวลา	งบประมาณที่ได้รับจัดสรร	งบประมาณที่ใช้ดำเนินงาน	ผลการดำเนินงาน	หมายเหตุ
๔. ด้านคุณธรรม จริยธรรมและวินัยข้าราชการ	๔.๑ แจ้งบุคลากรในสังกัดรับทราบประกาศประมวจริยธรรมข้าราชการ	๑ - ๓๐ กันยายน ๒๕๖๖	ไม่ใช้งบประมาณ	ไม่ใช้งบประมาณ	-จัดทำประกาศประมวจริยธรรมข้าราชการส่วนท้องถิ่น	
	๔.๒ ให้ผู้บังคับบัญชามอบหมายแก่ผู้ใต้บังคับบัญชาอย่างเป็นธรรมไม่เลือกปฏิบัติ รวมถึงการควบคุมกำกับติดตามดูแลผู้ใต้บังคับบัญชาให้ปฏิบัติตามหลักเกณฑ์และระเบียบที่เกี่ยวข้อง	๑ - ๓๐ กันยายน ๒๕๖๖	ไม่ใช้งบประมาณ	ไม่ใช้งบประมาณ	-หน่วยงานจัดทำคำสั่งมอบหมายหน้าที่ที่ ความรับผิดชอบของพนักงานส่วนตำบล ลูกจ้างประจำ และพนักงานจ้าง	
	๔.๓ การจัดทำแผนป้องกันและปราบปรามการทุจริต	๑ - ๓๐ กันยายน ๒๕๖๖	ไม่ใช้งบประมาณ	ไม่ใช้งบประมาณ	-มีการดำเนินงานตามแผนป้องกันและปราบปรามการทุจริตและรายงานการดำเนินงาน ๒ ครั้ง/ปี	

โครงสร้างการแบ่งส่วนราชการตามแผนอัตรากำลัง ๓ ปี ประจำปีงบประมาณ พ.ศ. ๒๕๖๗ - ๒๕๖๙ ขององค์การบริหารส่วนตำบลวังน้ำเขียว



สำนัก/กอง	ปลัด	รองปลัด	หน่วยตรวจสอบ	สำนักปลัด อบต.	กองคลัง	กองช่าง	กองการศึกษา	กองสวัสดิการสังคม
มีนครอง	๑	๑	-	๒๐	๙	๑๒	๕	๒
ว่าง	-	-	๑	๓	๔	๖	๓	๒
รวม	๑	๑	๑	๒๓	๑๓	๑๘	๘	๔

การจำแนกระดับคุณวุฒิทางการศึกษาของพนักงานส่วนตำบล

ประเภท	ต่ำกว่า ปวช.	ปวช. หรือเทียบเท่า	ปวส. หรือเทียบเท่า	ปริญญาตรี หรือเทียบเท่า	ปริญญาโท หรือเทียบเท่า	รวม
พนักงานส่วนท้องถิ่น	-	-	๒	๑๑	๕	๑๘
ครู พนักงานครูและบุคลากรทางการศึกษา	-	-	-	-	-	-
ลูกจ้างประจำ	-	-	๑	๑	-	๒
พนักงานจ้าง	๑๗	-	๔	๙	-	๓๐
รวม	๑๗	-	๗	๒๑	๕	๕๐
คิดเป็นร้อยละ	๓๔	-	๑๔	๔๒	๑๐	๑๐๐

สายงานของข้าราชการหรือพนักงานส่วนท้องถิ่นขององค์การบริหารส่วนตำบลวังน้ำเขียว

บริหารท้องถิ่น	อำนาจการท้องถิ่น	วิชาการ	ทั่วไป
๑. นักบริหารงานท้องถิ่น	๑. นักบริหารงานทั่วไป	๑. นักทรัพยากรบุคคล	๑. เจ้าพนักงานป้องกัน
	๒. นักบริหารงานการคลัง	๒. นักวิเคราะห์นโยบาย	และบรรเทาสาธารณภัย
	๓. นักบริหารงานช่าง	และแผน	๒. เจ้าพนักงานธุรการ
	๔. นักบริหารงานการศึกษา	๓. นิติกร	๓. เจ้าพนักงานการเงินและ
	๕. นักบริหารงานสวัสดิการ	๔. นักวิชาการสาธารณสุข	บัญชี
สังคม		๕. นักวิชาการเงินและบัญชี	๔. เจ้าพนักงานพัสดุ
		๖. นักวิชาการคลัง	๕. นายช่างโยธา
		๗. นักวิชาการจัดเก็บรายได้	๖. เจ้าพนักงานประปา
		๘. นักจัดการงานช่าง	
		๙. นักวิชาการศึกษา	
		๑๐. นักพัฒนาชุมชน	
		๑๑. นักสังคมสงเคราะห์	
		๑๒. นักวิชาการตรวจสอบ	
		ภายใน	

โครงสร้างอายุข้าราชการหรือพนักงานส่วนท้องถิ่น จำแนกตามประเภทตำแหน่ง

ประเภท	ช่วงอายุ (ปี)										คน	อายุเฉลี่ย
	<=๒๔	๒๕-๒๙	๓๐-๓๔	๓๕-๓๙	๔๐-๔๔	๔๕-๔๙	๕๐-๕๔	>=๕๕				
บริหารท้องถิ่น	-	-	-	-	-	-	๑	๑	๑	๑	๒	๕๔
อำนวยความสะดวก	-	-	-	-	๑	๑	๑	๑	๑	๑	๔	๕๐
วิชาการ	-	๑	-	-	๔	-	-	-	-	๒	๘	๔๕.๕๐
ทั่วไป	-	-	-	-	๔	-	-	-	-	-	๔	๔๒.๗๕
พนักงานครูและบุคลากรทางการศึกษา	-	-	-	-	-	-	-	-	-	-	-	-
ลูกจ้างประจำ	-	-	-	-	-	๑	-	-	-	๑	๒	๕๒
พนักงานจ้าง	-	๒	๔	๘	๗	๕	๒	๒	๒	๓๐	๔๑.๑๐	
รวม	๐	๓	๔	๘	๑๖	๗	๕	๗	๗	๕๐	๔๓.๖๒	
คิดเป็นร้อยละ	๐	๒๖.๓๓	๓๓.๕๐	๓๗.๒๕	๔๒.๔๐	๔๗.๐๐	๕๐.๖๖	๕๗.๕๗	๕๗.๕๗	๑๐๐		

การสูญเสียกำลังคนจากการเกษียณอายุในระยะเวลา ๓ ปี

ลำดับ	สายงาน	ปีงบประมาณที่เกษียณอายุ			รวม
		๒๕๖๗	๒๕๖๘	๒๕๖๙	
๑	บริหารท้องถิ่น	-	๑	-	๑
๒	อำนวยความสะดวก	๑	-	-	๑
๓	วิชาการ	-	-	-	-
๔	ทั่วไป	-	-	-	-
๕	พนักงานครูและบุคลากรทางการศึกษา	-	-	-	-
๖	ลูกจ้างประจำ	๑	-	-	๑
๗	พนักงานจ้าง	-	-	-	-
	รวม	๒	๑	-	๓

กรอบอัตรากำลัง ๓ ปี ประจำปีงบประมาณ พ.ศ.๒๕๖๗ - ๒๕๖๙ ขององค์การบริหารส่วนตำบลวังน้ำเขียว

ส่วนราชการ ชื่อตำแหน่งในการบริหารงาน	กรอบ อัตรากำลัง เดิม	อัตราตำแหน่งที่ คาดว่าจะต้องใช้ในช่วง ระยะเวลา ๓ ปีข้างหน้า			เพิ่ม/ลด			หมายเหตุ
		๒๕๖๗	๒๕๖๘	๒๕๖๙	๒๕๖๗	๒๕๖๘	๒๕๖๙	
<u>ปลัด/รองปลัด</u>								
- ปลัดองค์การบริหารส่วนตำบล (นักบริหารงานท้องถิ่น ระดับกลาง)	๑	๑	๑	๑	-	-	-	
- รองปลัดองค์การบริหารส่วนตำบล (นักบริหารงานท้องถิ่น ระดับต้น)	๑	๑	๑	๑	-	-	-	
รวม	๒	๒	๒	๒	-	-	-	
<u>ผู้อำนวยการ อบต.</u>								
- หัวหน้าสำนักงานปลัด (นักบริหารงานทั่วไป ระดับต้น)	๑	๑	๑	๑	-	-	-	
- นักทรัพยากรบุคคลชำนาญการ	๑	๑	๑	๑	-	-	-	
- นักวิเคราะห์นโยบายและแผนชำนาญการ	๑	๑	๑	๑	-	-	-	
- นิติกรชำนาญการ	๑	๑	๑	๑	-	-	-	
- นักวิชาการสาธารณสุข (ก./ชก.)	๑	๑	๑	๑	-	-	-	ว่าง ๑ เม.ย. ๖๓
- เจ้าหน้าที่ป้องกันและบรรเทาสาธารณภัย ชำนาญงาน	๑	๑	๑	๑	-	-	-	
<u>คู่มือประจำ</u>								
- พนักงานธุรการ	๑	๑	๑	๑	-	-	-	

พนักงานจ้างตามภารกิจ										
-	ผู้ช่วยนักวิชาการคลัง	๑	๑	๑	๑	๑	๑	-	-	-
-	ผู้ช่วยนักวิชาการจัดเก็บรายได้	๑	๑	๑	๑	๑	๑	-	-	-
-	ผู้ช่วยเจ้าพนักงานธุรการ	๑	๑	๑	๑	๑	๑	-	-	-
	พนักงานจ้างทั่วไป									
-	พนักงานจดมาตรน้ำ	๑	๑	๑	๑	๑	๑	-	-	-
	รวมกองคลัง	๑๓	๑๓	๑๓	๑๓	๑๓	๑๓	-	-	-
	กองช่าง									
-	ผู้อำนวยการกองช่าง (มีลำดับชั้น)	๑	๑	๑	๑	๑	๑	-	-	-
-	หัวหน้าฝ่ายแบบแผนและก่อสร้าง (มีบริหารงานช่าง ระดับต้น)	๑	๑	๑	๑	๑	๑	-	-	ว่าง ๒ พ.ค. ๖๕
-	หัวหน้าฝ่ายควบคุมอาคาร (มีบริหารงานช่าง ระดับต้น)	๑	๑	๑	๑	๑	๑	-	-	ว่าง ๒ พ.ค. ๖๕
-	นักจัดการงานช่าง (ป.ก./ช.ก.)	-	๑	๑	๑	๑	๑	-	-	กำหนดเพิ่ม
-	นายช่างโยธาชำนาญงาน	๑	๑	๑	๑	๑	๑	-	-	
-	นายช่างโยธา (ป.ง./ช.ง.)	๑	๑	๑	๑	๑	๑	-	-	ว่าง ๑๘ ธ.ค. ๕๗
-	เจ้าพนักงานประปาชำนาญงาน	๑	๑	๑	๑	๑	๑	-	-	
	พนักงานจ้างตามภารกิจ									
-	ผู้ช่วยเจ้าพนักงานธุรการ	๑	๑	๑	๑	๑	๑	-	-	-
-	ผู้ช่วยนายช่างสำรวจ	๑	๑	๑	๑	๑	๑	-	-	-
-	พนักงานขับเครื่องจักรกลขนาดหนัก	๑	๑	๑	๑	๑	๑	-	-	ว่าง ๓ ต.ค. ๖๐
	พนักงานจ้างทั่วไป	๒	๒	๒	๒	๒	๒			
-	คนงาน	๒	๒	๒	๒	๒	๒	-	-	-
-	คนสวน	๒	๒	๒	๒	๒	๒	-	-	-
-	พนักงานผลิตน้ำประปา	๔	๔	๔	๔	๔	๔	-	-	-
	รวมกองช่าง	๑๗	๑๘	๑๘	๑๘	๑๘	๑๘	+๑	-	-

กองการศึกษา ศาสนาและวัฒนธรรม										
- ผู้อำนวยการกองการศึกษา ศาสนาและวัฒนธรรม	๑	๑	๑	๑	๑	๑	๑	-	-	ว่าง ๑ ก.ย. ๖๐
(นักบริหารงานการศึกษา ระดับต้น)										
- นักวิชาการศึกษานานาชาติ	๑	๑	๑	๑	๑	๑	๑	-	-	
- ครู	๑	๑	๑	๑	๑	๑	๑	-	-	ว่าง ๑ พ.ค. ๖๒
พนักงานจ้างตามภารกิจ										
- ผู้ดูแลเด็ก (ทักษะ)	๒	๒	๒	๒	๒	๒	๒	-	-	
พนักงานจ้างทั่วไป										
- ผู้ดูแลเด็ก	๑	๑	๑	๑	๑	๑	๑	-	-	
- ภารโรง	๑	๑	๑	๑	๑	๑	๑	-	-	
- ผู้อำนวยการศูนย์พัฒนาเด็กเล็กบ้านดอนซาก	-	๑	๑	๑	๑	๑	๑	+๑	-	กำหนดเพิ่ม
รวมกองการศึกษา ศาสนาและวัฒนธรรม	๗	๘	๘	๘	๘	๘	๘	+๑	-	
กองสวัสดิการสังคม										
- ผู้อำนวยการกองสวัสดิการสังคม (นักบริหารงานสวัสดิการสังคม ระดับต้น)	๑	๑	๑	๑	๑	๑	๑	-	-	
- นักพัฒนาชุมชนชำนาญการ	๑	๑	๑	๑	๑	๑	๑	-	-	
- นักสังคมสงเคราะห์ (ปก./ชก.)	-	๑	๑	๑	๑	๑	๑	+๑	-	กำหนดเพิ่ม
- เจ้าพนักงานธุรการ (ปง./ชง.)	-	๑	๑	๑	๑	๑	๑	+๑	-	กำหนดเพิ่ม
รวมกองสวัสดิการสังคม	๒	๔	๔	๔	๔	๔	๔	+๒	-	
หน่วยตรวจสอบภายใน										
- นักวิชาการตรวจสอบภายใน (ปก./ชก.)	๑	๑	๑	๑	๑	๑	๑	-	-	ว่าง ๑๕ ต.ค. ๖๒
รวมหน่วยตรวจสอบภายใน	๑	๑	๑	๑	๑	๑	๑	-	-	
รวมทั้งสิ้น	๑๕	๑๙	๑๙	๑๙	๑๙	๑๙	๑๙	+๕	-	

สถิติข้อมูลการฝึกอบรม ประจำปี พ.ศ. ๒๕๖๖

ที่	รายชื่อ	ตำแหน่ง	หลักสูตร	ปีงบประมาณ	ระยะเวลา
๑	นางสาวเพ็ญพิภัทร์ สุดสาธา	เจ้าพนักงานธุรการชำนาญงาน	การเพิ่มประสิทธิภาพด้านการจัดซื้อ จัดจ้าง	๒๕๖๖	๗ - ๙ เมษายน ๒๕๖๖
๒	นายเอกกราช คุ้มกลิ่นล้อม	รองปลัดองค์การบริหารส่วนตำบลวังน้ำเขียว	ฝึกปฏิบัติ การตรวจฎีกา เซคติดิส เอกสารประกอบฎีกา เทคนิคการตรวจสอบการเบิกจ่ายตามขั้นตอนการตรวจสอบที่ระเบียบกำหนด	๒๕๖๖	๑๙ - ๒๑ พฤษภาคม ๒๕๖๖
๓	ว่าที่ร้อยตรี พลรัตน์ สุนารัตน์	นักวิชาการคลังชำนาญการ			
๔	นางฉวีชญา แป้นแก้วมา	ผู้อำนวยการกองคลังชำนาญการ			
๕	นางสาวอุทุมรัตน์ ช่างนำ	นักวิชาการเงินและบัญชี			
๖	นายชาคริต ฉายาวัดพัฒนา	นักทรัพยากรบุคคลชำนาญการ	การจัดทำและการปรับปรุงแผนอัตรากำลัง ๓ ปี ของ อบท.	๒๕๖๖	๑๘ - ๒๐ มิถุนายน ๒๕๖๖
๗	นายคณิศร์ มีจันทร์	ผู้ช่วยนักทรัพยากรบุคคล			
๘	นางสาวศศิภาญจน์ อรุณศรีญโรจน์	หัวหน้าสำนักปลัด อบต.วังน้ำเขียว	ซักซ้อมการจัดทำงบประมาณรายจ่าย ประจำปี ๒๕๖๗ หลักเกณฑ์การเขียนรายละเอียดคำชี้แจงงบประมาณรายจ่าย (ฉบับใหม่ ๑๗ พ.ค. ๒๕๖๖)	๒๕๖๖	๗ - ๙ กรกฎาคม ๒๕๖๖
๙	นายศุภชัย ฉาวทอง	ผู้อำนวยการกองช่าง			
๑๐	นางสาวพัทธ์วิมล เกษมสวัสดิ์	ผู้อำนวยการกองสวัสดิการสังคม			
๑๑	นางสาวสุภาพร ห้วยหงษ์ทอง	นักวิชาการศึกษาชำนาญการ			
๑๒	นางภคปภา อิมปริษา	นักวิเคราะห์นโยบายและแผนชำนาญการ			
๑๓	นางสาวจารุวรรณ เก็กังวน	ผู้ดูแลเด็ก	อบรมเชิงปฏิบัติการครูและบุคลากรทางการศึกษา สังกัด อบท.	๒๕๖๖	๓๑ สิงหาคม - ๓ กันยายน ๒๕๖๖
๑๔	นายปรีดา นกเล็ก	เจ้าพนักงานประปาชำนาญงาน	พัฒนาศักยภาพผู้ดูแลระบบประปาหมู่บ้าน	๒๕๖๖	๑๘ กรกฎาคม ๒๕๖๖
๑๕	นางสาวเพ็ญพิภัทร์ สุดสาธา	เจ้าพนักงานธุรการชำนาญงาน	การเสริมสร้างสมรรถนะการบริหารงานด้านการเงิน การคลังภาครัฐสำหรับบุคลากรของ อบท.	๒๕๖๖	๒๐ - ๒๑ กรกฎาคม ๒๕๖๖
๑๖	ว่าที่ ร.ต.พลรัตน์ สุนารัตน์	นักวิชาการคลังชำนาญการ	การปฏิบัติงานขององค์กรปกครองส่วนท้องถิ่น ตามประกาศคณะกรรมการหลักประกันสุขภาพแห่งชาติ พ.ศ.๒๕๖๑ และแก้ไขเพิ่มเติม	๒๕๖๗	๕ - ๗ มกราคม ๒๕๖๗

ปัญหาอุปสรรค/เปรียบเทียบกับปีที่ผ่านมา

๑. ด้านการสรรหา การสรรหาพนักงานส่วนต้นสายงานผู้บริหาร ยังคงมีตำแหน่งว่างหลายอัตราทำให้หน่วยงานขาดบุคลากรผู้รับผิดชอบโดยตรง (ในสายงานการบริหาร) มาเป็นผู้กำกับดูแลและตรวจสอบกิจการงานที่ชัดเจน
๒. ด้านการพัฒนา
 - ๒.๑. หลักสูตรอบรมอาจไม่สอดคล้องกับความต้องการหรือความสนใจของข้าราชการหรืออาจไม่สอดคล้องกับภารกิจของหน่วยงานต้นสังกัด
 - ๒.๒. ข้าราชการมีภารกิจประจำที่ต้องปฏิบัติตาม จึงอาจไม่มีเวลาว่างในการเข้าร่วมอบรม โดยเฉพาะข้าราชการที่มีตำแหน่งระดับสูงหรือมีภารกิจสำคัญที่ต้องรับผิดชอบ

ข้อเสนอแนะ/แนวทางการแก้ไข

๑. ควรส่งเสริมหรือให้คำแนะนำบุคลากรที่จะเข้ารับการอบรมที่ความเข้าใจเกี่ยวกับระบบออนไลน์ให้มากขึ้น เพื่อเพิ่มพูนความรู้ของตนเองอยู่เสมอ
๒. ประชาสัมพันธ์และสร้างความเข้าใจแก่ข้าราชการถึงความสำคัญของการอบรม

